

# Tutorial – manual en español de **flickr**

## **Tutorial – manual en español de Flickr**

por Antonio Martínez Corral para pop-page.com

Primera edición y revisión: Agosto de 2005

Versión online en <http://pop-page.com/recursos/tutorial-flickr-en-espanol/>

Si detectas algún fallo o tienes algún comentario puedes comunicarlo a [flickr@pop-page.com](mailto:flickr@pop-page.com)

Todas las marcas y logos que aparecen en este documento son propiedad de sus respectivos propietarios.

Este tutorial ha sido editado bajo una licencia



## Reconocimiento-NoComercial-SinObraDerivada 2.5

**Usted es libre de:**

- copiar, distribuir y comunicar públicamente la obra

**Bajo las condiciones siguientes:**



**Reconocimiento.** Debe reconocer los créditos de la obra de la manera especificada por el autor o el licenciadador.



**No comercial.** No puede utilizar esta obra para fines comerciales.



**Sin obras derivadas.** No se puede alterar, transformar o generar una obra derivada a partir de esta obra.

- Al reutilizar o distribuir la obra, tiene que dejar bien claro los términos de la licencia de esta obra.
- Alguna de estas condiciones puede no aplicarse si se obtiene el permiso del titular de los derechos de autor

**Los derechos derivados de usos legítimos u otras limitaciones reconocidas por ley no se ven afectados por lo anterior.**

Esto es un resumen fácilmente legible del [texto legal](#) (la licencia completa).

[Advertencia](#) 

<b>TUTORIAL - MANUAL EN ESPAÑOL DE FLICKR .....</b>	<b>5</b>
1. CARACTERÍSTICAS .....	5
2. DARSE DE ALTA .....	6
3. SUBIR FOTOS .....	6
3.1 A través de la web.....	7
3.2 A través de las herramientas de subida (Flickr uploadr) .....	9
3.3 A través del correo electrónico.....	10
4. ORGANIZAR LAS FOTOS.....	11
4.1 Crear sets.....	12
4.2 Modificar sets .....	12
4.3 Asignar fotos a grupos .....	13
4.4 Modificar información de las fotos .....	13
5. USAR FLICKR .....	14
5.1 Consideraciones previas .....	14
5.1.1 La página principal.....	16
5.1.2 Página principal de usuario .....	17
5.1.3 Página de foto.....	23
5.1.4 Acciones básicas disponibles sobre las fotos .....	24
5.2 Buscar y encontrar fotos .....	25
5.2.1 Buscar en todo Flickr usando tags y clusters .....	25
5.2.2 Buscar fotos de un usuario concreto .....	27
5.2.3 Explorar Flickr.....	27
5.3 Viendo las fotos.....	29
5.3.1 Ver sets y grupos de fotos en una presentación (Slideshow) .....	29
5.3.2 Ver y usar las imágenes a distintos tamaños .....	30
5.3.3 Integración de Flickr en un blog.....	31
5.4 Interactuando .....	32
5.4.1 Contactos, amigos y familia.....	32
5.4.2 Comentarios, correo interno de Flickr.....	33
5.4.3 Fotos favoritas .....	35
5.4.4 Grupos.....	35
Buscar grupos.....	36
Unirse y dejar un grupo.....	38
Crear y administrar un grupo .....	38
Participar en los grupos .....	39
5.4.5 Tu perfil y el de otros usuarios.....	41
5.4.6 Bloquear a un usuario.....	43
6. CONFIGURACIÓN DE TU CUENTA.....	44
6.1 Ajustes relacionados con las fotos (Photo settings) .....	44
6.2 Ajustes si usas Flickr en un blog (Bloggng).....	45
6.3 Aplicaciones de terceras partes (Third-party applications).....	46
6.4 Ajustes de confidencialidad (Privacy Settings).....	46
6.5 Información personal (Personal Information) .....	47
6.6 Tu propia página de Flickr (Your own Flickr web page) .....	48
6.7 Borrar tu cuenta de Flickr .....	48
7. CONSIDERACIONES FINALES .....	49

## Tutorial - manual en español de Flickr

Flickr es un sistema de gestión *online* de fotografías con un fuerte componente "social", que hacen de él, uno de los más avanzados e interesantes de la web.

Se trata de una aplicación fácil de usar, pero que únicamente se encuentra en inglés, lo que dificulta su manejo para aquellas personas que no dominan dicha lengua. Además, la primera vez que se tiene contacto con Flickr es frecuente sentirse perdido por la gran cantidad de opciones que tiene.

Este tutorial o manual pretende facilitar el aprendizaje de esta increíble herramienta.


### 1. Características

Flickr puede concebirse como un álbum de fotos online, pero sus posibilidades van más allá:

- Integrar las imágenes en tu blog o página personal
- Interactuar con otros usuarios (comentarios, sistema interno de correo, añadir notas, *tags*)
- Buscar y visualizar fotos de otros miembros por medio de *tags*
- Creación y pertenencia a grupos de intereses comunes
- Gestionar diferentes permisos de gestión y uso de imágenes

Entre muchas otras que iremos describiendo en este manual.

Flickr es gratuito si bien existe una versión, denominada “pro”, que incluye una serie de funciones avanzadas:

Características	Gratuita	
Límite de transferencia mensual	20 MB	2 GB
Número de sets o categoría	3	Ilimitadas
Fotos visualizadas	Las últimas 200	Todas
Dimensiones de la foto	Limitada (1024*x)	No limitada
Tamaño máximo por foto	5 MB	10 MB
Publicidad	Anuncios de texto	Sin publicidad
Precio	0	\$24.95 al año

## 2. Darse de alta

Darse de alta es muy sencillo. Tan sólo tienes que entrar en Flickr y pulsar sobre el botón ‘*Sign up now!*’ o ‘*Create a free account!*’ En la siguiente página deberás completar tu apodo o *nick*, una dirección de correo para confirmar la suscripción y una contraseña. Lee los términos y condiciones del servicio, marca la casilla de aceptación y pulsa sobre el botón ‘*sign up!*’. Listo!

En este momento puedes [completar la información de tu perfil](#) o bien, dejarlo para luego y empezar a subir fotos (pulsa ‘*Skip this step!*’).

## 3. Subir fotos

Pueden subirse fotos de distinta manera a Flickr:

- A través de la web del propio Flickr
- Usando *Flickr uploadr* (recomendado)
- A través del correo electrónico
- Enviando las fotos directamente desde tu teléfono móvil.

Los formatos admitidos son: JPG, PNG y GIF (no animado) con un máximo de 5 y 10 megas por foto en cuentas gratuitas y 'pro' respectivamente.

### 3.1 A través de la web

- En la página principal (*Home*) pulsa sobre '*Upload photos*'.
- En la nueva página tienes 6 líneas de formulario, pulsa sobre el botón '*Seleccionar*' de una de ellas, busca la foto en tu disco duro.
- Si deseas subir otra foto, cambia de línea y repite el proceso. Puedes subir 6 fotos simultáneamente.
- Escribe las '*tags*' correspondientes a estas fotos.
  - Si las fotos tienen *tags* distintos, no escribas ninguna, o solo aquellas que sean comunes. Posteriormente podrás añadir las *tags* a cada foto.
- Establece la privacidad
  - De igual forma, podrás modificar estas opciones con posterioridad
- Pulsa el botón '*upload*'

## ¿Qué son las *tags*?

*Tag* significa etiqueta. Por tanto cuando aplicas una *tag* a una foto estás etiquetándola, “definiéndola” para facilitar posteriormente la búsqueda. Las *tags* son palabras sueltas (palabras claves, *keywords*) o expresiones concretas, no una definición redactada. Por ejemplo en esta foto:



Imagen 1

Son etiquetas adecuadas: *pegatinas Flickr chapas cámara* (entre otras) Mucha gente también incluye traducciones de las etiquetas.

No son adecuadas: ~~Foto de unas chapas de Flickr hecha en mi casa~~ No lo son porque algunas de ellas son palabras muy comunes que no aportan significado (*de unas...*) y otras porque aún siéndolo no están relacionadas con la imagen en sí (no importa que la foto esté hecha en tu casa o no)

Las *tags* se escriben separadas por espacios. Si la etiqueta incluye varias palabras puedes entrecorillarlas: “Sagrada Familia”

## Sobre la confidencialidad

Flickr permite que controles quién ve tus fotos. Puedes hacer que las vea cualquier usuario (*public*) o bien restringir su visualización (*Private*) Dentro de este último, puedes hacer que una foto solo pueda ser vista por un “amigo” o un “familiar”. Estos conceptos serán explicados más adelante.



### 3.2 A través de las herramientas de subida (*Flickr uploadr*)

Es la forma más cómoda. Se hace a través de un programa específico para subir fotos. Existen distintas versiones para Windows y Mac que puedes descargar desde [Flickr uploading tools](#) (también tienes enlaces en la parte inferior de cualquier página de Flickr)

- *Flickr uploadr* para Windows/Mac.
- A través del explorador de Windows XP:
  - Baja este fichero (<http://www.Flickr.com/tools/wizard.reg>) Botón derecho del ratón y 'Guardar como...'
  - Doble click para introducirlo en el registro.
  - Luego simplemente se selecciona(n) la(s) foto(s) en el explorador y en el panel de tareas se selecciona Publicar este archivo/carpeta en la web. A partir de entonces el proceso es el mismo que el descrito para el *Flickr Uploadr*
- A través de iPhoto (solo para Mac)

#### ***Flickr uploadr***

Una vez descargado e instalado el programa aparecerá un acceso directo como este en el escritorio. Solo tienes que hacer doble click sobre él para que el programa se cargue. En su primera ejecución te preguntará la dirección de correo electrónico y tu clave para identificarse en el sistema.



Ahora solo tienes que **añadir las fotos** que quieras subir. Esto puedes hacerlo pulsando sobre el signo + de color verde y eligiendo las fotos, o más fácilmente, arrastrando la(s) foto(s) en la zona blanca.

Puede que te pregunte por el tamaño al que quieres redimensionar la foto si así lo has establecido en las opciones del programa (ver abajo)

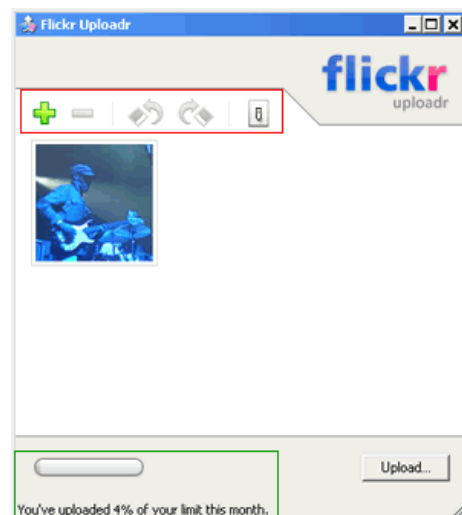


Imagen 2

Para **eliminar una foto**, solo tienes que seleccionarla y pulsar sobre el signo -.

Los otros dos iconos te permiten **rotar la foto** en sentido antihorario y horario respectivamente.

Por último, el botón más a la derecha te permite **configurar el programa**:

- La información de tu cuenta (email y contraseña) y ajustes del proxy.
- las opciones de redimensionado:
  - Redimensionar siempre a un tamaño fijo: Selecciona el tamaño del menú desplegable.
  - Que te pregunte siempre el tamaño al que deseas redimensionar (*Ask me for each photo*)
  - o que nunca redimensione (*Never resize*).
- Opciones: Por defecto te preguntará las opciones de confidencialidad y *tags* para las fotos (comunes a todas ellas)

En la parte inferior la barra y el texto te muestran el porcentaje de ancho de banda consumido en lo que llevas de mes.

Una vez hayas seleccionado todas tus fotos dale a '*Upload...*' tras lo cual te preguntará sobre las *tags* de las fotos (estás etiquetas se aplicarán a todas las fotos, así que selecciona aquellas que sean comunes) y las opciones de confidencialidad/privacidad. Tras pulsar 'Finish' las imágenes serán subidas y verificadas. En ese momento te dará la opción de ver las fotos '*See photos*' o de terminar '*Done*'

### 3.3 A través del correo electrónico

Tienes que acceder a la página específica para la [subida de fotos a través de email](#). [Encontrarás enlaces dentro de la sección '*Uploading tools*'] En ella se te da una dirección de correo electrónico a la que tienes que mandar tus fotos como adjuntos. El asunto del correo será el título, y el texto del email su descripción. Los *tags* los tendrás que añadir posteriormente, o indicar (en esa

misma página) los *tags* que tendrán todas las fotos que subas a través del correo electrónico. Puedes cambiar la dirección de correo, pulsando en el botón *'Reset'*

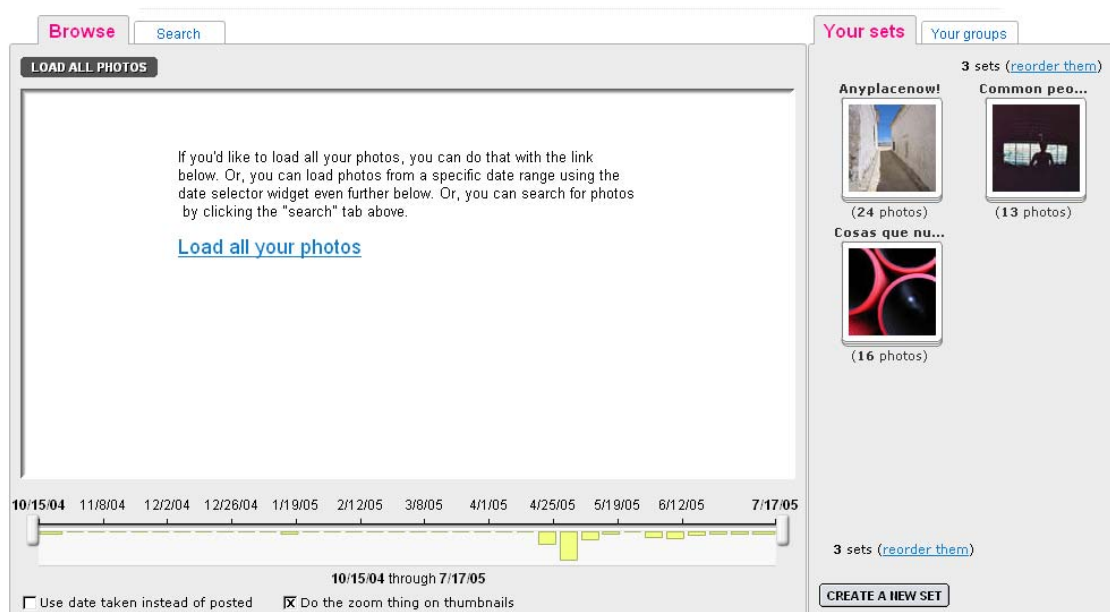
Esta opción puede usarse para publicar al mismo tiempo [la foto en tu blog](#).

Ahora puedes aprender a [usar otras opciones de Flickr](#) u organizar tus fotos.

## 4. Organizar las fotos

Para organizar tus fotos tienes que pulsar sobre *'Organize'* en la barra superior de la pantalla o bien en *'Organizir'* en el mapa de la web en el pie de página.

En la página resultante, verás distintas zonas:



Tip: Hold down the **a** key and then click a photo to **add it to a pool or set** (or just drag and drop).  
 Tip: Hold down the **r** key and then click a photo to **remove it from a pool or set** (or just drag and drop to the trash).  
 Tip: Click any of your photos to edit title, description, etc.

Imagen 3

## 4.1 Crear sets

En primer lugar hace falta crear por lo menos un *set*, que sería una sección dentro de tu álbum de fotos. Solo tienes que pulsar en '*Create new set*' en la columna de la derecha. Ahora solo tienes que introducir el nombre del *set*, su descripción y pulsar '*Save*'. Es el momento de incluir nuestra primera foto.

Las fotos se cargan en la parte central. Puedes cargarlas todas (pulsas '*Load all your photos*') o cargar aquellas comprendidas en un franja de tiempo. Para ello mueve los deslizadores de la parte de abajo para ajustar el tiempo. Cuando aparezcan las fotos solo tienes que pulsar y arrastrar dentro de la columna de la derecha, es decir, dentro de nuestro recién creado *set*. Repite el proceso para añadir más fotos. Cuando hayas terminado pulsa '*Save*'.

En este momento puedes crear nuevos *sets* (hasta un máximo de tres con una cuenta gratuita) y seguir distribuyendo fotos.



Videos demostrativos: [Con categoría recién creada](#) – [con tres categorías](#)

También puedes asignar *sets* a cada foto a través de [otros métodos](#).

## 4.2 Modificar sets

Para modificar un *set*, simplemente haz click sobre él. Opciones disponibles:

- Cambiar el título y descripción del *set*: Pulsar sobre el campo correspondiente
- Cambiar las fechas de las fotos del *set*: *Change dates*, y escribir la fecha en la que fue tomada la foto o fue publicada en Flickr. Esta fecha se aplica a la foto más vieja, a las siguientes se les va sumando un segundo.
- Cambiar los permisos de las fotos del *set* (*Change permissions*):
  - Quién puede ver las fotos: [Públicas / privadas](#)

- Quién puede comentar (*Who can comment?*):
- Quién puede añadir notas y *tags* (*Who can add notes & tags?*)  
En ambos casos las opciones disponibles son: Solo tú (*only you*), solo amigos y familia (*Only friends & family*), solo contactos (*only contacts*) o cualquiera (*any Flickr user*). Hechas las modificaciones pulsa '*Do it!*'
- Añadir *tags* (*Add tags*): Añade *tags* a todas las fotos incluidas en el *set*
- Borrar todas las fotos del *set*: Pulse el botón '*Delete*'.
- Borrar una foto del *set*: Pínchala y arrastra hasta el cubo de la basura.
- Cambiar la imagen que identifica el *set*: Pincha la foto que desees y arrástrala hasta la foto que representa el *set*
- Cambiar el orden de los *sets*: Pulsa sobre '*Reorder them*' y luego arrastra hasta obtener el orden deseado.

### 4.3 Asignar fotos a grupos

Pulsando sobre la pestaña '*Your groups*' puedes asignar tus fotos a los grupos a los que estés suscrito. El proceso es el mismo que el descrito arriba para asignar fotos a distintos *sets* (pinchar y arrastrar). Además puedes hacerlo también a través de la página específica de cada foto-

### 4.4 Modificar información de las fotos

Si pulsas sobre la miniatura o *thumbnail* de cualquier foto puedes modificar todos sus datos (título, descripción, *tags* y permisos)

Si deseas colocar una foto concreta en un *set* o bien modificar su información, pulsa sobre la pestaña '*Search*'. En la primera línea puedes introducir los términos de búsqueda que desees, o bien, debajo marcar algunas de las etiquetas que quieres buscar. Para mostrar todas las etiquetas pulsa sobre '*Load all your tags*'. Al lado también puedes seleccionar si las imágenes resultantes deben contener todas o cualquiera de las etiquetas/*tags*.

También puede modificar la información de las fotos desde [fuera del Organizr](#)

## 5. Usar Flickr

### 5.1 Consideraciones previas

Antes que nada hay que familiarizarse con el entorno de Flickr. Hay tanta información disponible que es fácil perderse.

Todas las páginas de Flickr tienen un encabezado (marcado en rojo en la ilustración) y un pie de página (imagen 4)

El encabezado tiene estos enlaces:

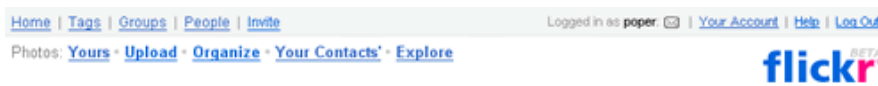


Imagen 4

- *Home*: Te lleva a la página inicial, la que estás viendo arriba.
- *Tags*: Para buscar a través de *tags*
- *Groups*: [Ver y unirse a los grupos de usuarios](#) existentes en Flickr. También para [crear](#) uno.
- *People*: Muestra tus [contactos, amigos y amistades](#).
- *Invite*: Para invitar a la gente que quieras a través del correo electrónico, teniendo la oportunidad de añadirlos como contactos, amigos o familia.
- [Icono del sobre]: Consultar y escribir un [correo](#) a otro usuario de Flickr.
- *Your Account*: [Configurar tu cuenta](#).
- *Help*: Ayuda de Flickr.
- *Logout*: Para abandonar el sistema.

Justo debajo se presentan estas opciones (*Photos*):

- *Yours*: Muestra tus fotos
- *Upload*: Para subir nuevas fotos
- *Your contacts*: Muestra las fotos de tus contactos, amigos y familia.

- *Explore*: Te permite explorar las fotos subidas a Flickr, usando distintos criterios (fecha, sets, grupos, interés...)

El pie de página contiene una serie de enlaces de utilidad, a modo de mapa de la web resumido:

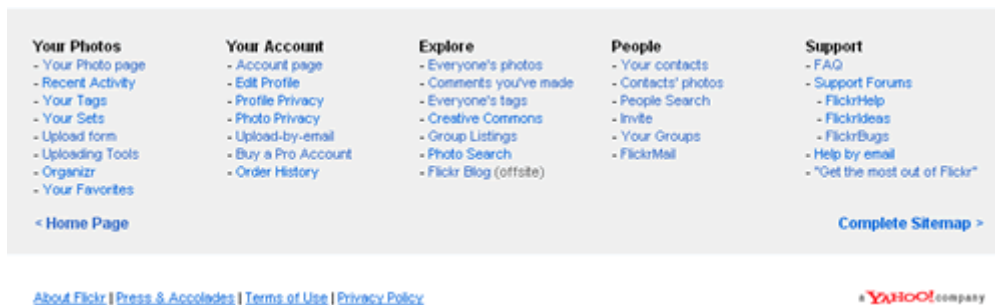


Imagen 5

Estos enlaces están organizados por secciones y te permiten hacer la mayoría de acciones disponibles en Flickr. Por el momento no vamos a describirlas, puesto que algunas ya han sido explicadas y el resto lo serán en el transcurso de este tutorial.

### 5.1.1 La página principal

Nada más entrar en Flickr y tras haber sido identificados por el sistema nos encontramos con esta página (*Home*):



Imagen 6

En esta página tenemos 3 secciones claramente diferenciadas:

- Una sección de bienvenida y de noticias de Flickr,
- Un apartado dedicado a algunas de las opciones que puedes llevar a cabo; y
- Una zona dedicada a las fotos.

Nos vamos a centrar en esta última:

Podemos ver nuestras fotos (*Your photos*), además de ver la actividad reciente en nuestra cuenta (*Recent activity*); y los comentarios que hemos escrito (*Comments you've made*) con sus respuestas correspondientes –si las hubiera-



También podemos ver las fotos de nuestros contactos, amigos y familia (*Photos from your contacts*) o las últimas fotos enviadas a Flickr por cualquier usuario (*Everyone's photos*). [En ambos casos se muestran ordenadas cronológicamente]

Pulsando sobre cualquier foto iremos a su página correspondiente. Si pulsamos sobre el nombre de un usuario visitaremos su página principal.

### 5.1.2 Página principal de usuario

Al pulsar sobre 'Your photos' o el nombre de cualquier usuario serás conducido a la página principal del usuario: (en este caso se muestra tu propia página)

The screenshot shows a Flickr user profile page for 'Flickr Schwag'. The page is divided into several sections:

- Header:** User profile picture and the text 'Your photos'.
- Left Sidebar (Sets):** Three photo sets are listed: 'Anyplaceno!' (24 photos), 'Common people' (13 photos), and 'Cosas que nunca te dije' (16 photos). Below this is a 'Sets' label and a 'Photostream Últimas fotos' label.
- Main Content Area:**
  - Top Photo:** A photo of a camera and Flickr stickers. Caption: 'Flickr Schwag'. Description: 'Gracias / Thanks Flickr!'. Metadata: '( 3 comments / 32 views )', 'This photo is public (set privacy)', 'Uploaded on Jul 15, 2005 | Delete'.
  - Bottom Photo:** A close-up of a textured surface. Caption: 'Espejo 1'. Description: 'Estudio con barba 1 (feliz)'. Metadata: '( 3 comments / 9 views )', 'This photo is visible to friends (set privacy)', 'Uploaded on Jul 14, 2005 | Delete'.
- Right Sidebar:**
  - Navigation:** Links for 'Upload', 'Your sets', 'Your favorites', and 'Your profile' (labeled [A]).
  - Batch Edit:** 'Edit these as a batch?' link.
  - Search:** 'Search your photos' with a search box and 'SEARCH' button.
  - Browse:** 'Or, browse with...' followed by 'Your tags', 'Calendar', and 'Archives (57 photos)' (labeled [B]).
  - Popular Photos:** 'Your popular photos' with links for 'Most views', 'Most "favorited"', and 'Most comments' (labeled [C]).
  - Viewing Info:** 'Your photostream has been viewed 1120 times.'
  - Slideshow:** 'View your latest photos as a slideshow (New window e!)' (labeled [D]).
  - Share:** 'Share your photos' with a note about publishing photos on other websites with a Flickr badge.

Imagen 7

Arriba aparece tu icono y el nombre de usuario, o *Your photos*, si se trata de tu propia página, en este caso puedes [cambiar tu icono](#). Si no se trata de tu página, justo debajo de su apodo aparece el tipo de relación que tienes con ese usuario:

*[Usuario] is one of your contacts / is a friend / is part of your family* y puedes cambiarla pulsando en *'Change'*

Si no tienes ningún tipo de relación, puedes establecerla pulsando sobre *'Add him as a contact'*. (Tienes más información sobre esto, en la sección [Interactuando](#))

El resto de la página se estructura en 3 columnas.

- La de la izquierda muestra los *sets* disponibles, con su título, número de fotos y la opción *'Edit'* si se trata de tu página. Pulsa sobre la imagen o el título para acceder al *set*.
- En el centro está lo que Flickr denomina *photostream*, es decir las fotos que has ido subiendo cronológicamente (de la más reciente a la más antigua, paginadas)
- En la columna de la derecha hay varias opciones:
  - [A]
    - *Upload*: Subir fotos
    - *Your sets*, accedes a tus *sets*
    - *Your favourites*: Muestras las fotos que has marcado como favoritas.
    - *Your profile*: Para acceder y modificar [tu perfil de usuario](#)
    - *Edit this as a batch?*: Edita las fotos de tu *photostream* de manera conjunta. Es igual a la opción *'Edit'* de los *sets*, solo que afecta a fotos distintas. ([Ver abajo](#))

Si se trata de la página de otro usuario, las opciones son *Sets*, *Favourites*, *Profile*, con funciones idénticas a las descritas.

- [B]
  - *Search*: Busca tus fotos o las del usuario usando los *tags*
  - También puedes navegar entre las fotos, usando los *tags* (*your/his/her tags*), el calendario (*calendar*) o el archivo (*archive*) (en estos dos últimos casos, por fecha en la que fue publicada o tomada la foto).
- [C] (esta opción solo está disponible dentro de tu página) Muestra tus fotos más populares según el número de vistas (*Most views*), de comentarios (*Most commented*), las que más han sido marcadas como favoritas (*Most "favourited"*) o las que son consideradas por Flickr como más interesantes (*Most interesting*)
- [D]
  - Muestra tus fotos o las del usuario en una presentación automática. Para verla en una nueva ventana pulsa sobre *New window*.
  - *Block this user?:* Bloquea al usuario

Imagen 5

### **Editar conjuntos de fotos**

Esta opción está disponible en tu página de usuario, ya sea para modificar las fotos contenidas en cada set o en el *photostream* como explicábamos antes. Solo tienes que pulsar sobre el enlace 'Edit' o 'Edit *this as a batch?*' y se cargará una página como esta:

 **Your photos / Edit a batch**


**Titles/Descriptions** [Batch Operations](#) 

This collection of photos is a [list of all the photos in your set Anyplace now!](#)



**Title:**

**Description:**

**Tags** :



**Title:**

**Description:**

**Tags** :

pop-page.com

La primera de las pestañas te permite editar los títulos, descripciones y *tags* de las fotos (en este caso de un set). Solo tienes que escribirlos en los formularios correspondientes. Después pulsa 'Save', en la parte inferior de la página para guardar los cambios. Imagen 8

Si pulsas sobre la otra pestaña ('*Batch operations*') se carga esta página:

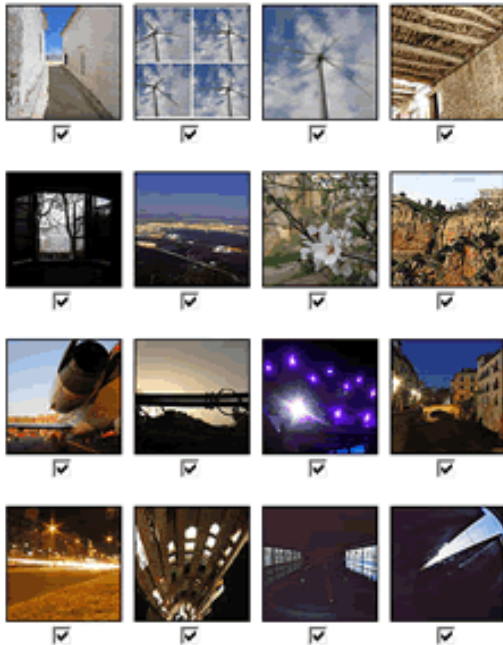
 **Your photos / Edit a batch**

[Titles/Descriptions](#)

**Batch Operations**

This collection of photos is a [list of all the photos in your set \*Anyplacenow!\*](#).

[\[ Deselect All \]](#)



Add a tag to the selected photos [?]

**ADD**

[Choose from your tags](#)

Change privacy settings on selected photos [?]

- Private
- Visible to Friends
- Visible to Family
- Public

**SAVE**

Delete the selected photos [?]

**WARNING:** This is permanent.

**DELETE**

pop-page.com

Imagen 9

Te muestra todas las fotos del set o *photostream* marcadas (pulsas '*Deselect all*' para desmarcarlas todas) y te permite añadir *tags*, cambiar las opciones de visibilidad-confidencialidad, o borrar (de manera permanente) las fotos marcadas. Haz click sobre '*Save*' para guardar lo que hayas añadido; o '*Delete*' para borrar las fotos seleccionadas.

Por último mostramos la información contenida en cada miniatura de la imagen:

**Flickr Schwag** — Título de la foto



Gracias / Thanks Flickr! — Extracto de la descripción

( [3 comments](#) / 32 views ) — Número de visualizaciones

 This photo is **public** ([set privacy](#)) — Ajustar la privacidad

Uploaded on [Jul 15, 2005](#) | [Delete](#) — Borrar

pop-page.com

Fecha en la que fue subida la foto

Imagen 10

Lo que aparece en rojo, solo está disponible si te trata de una foto tuya.

### 5.1.3 Página de foto

Al pulsar sobre una miniatura/*thumbnail* o su título somos llevados a la página específica de esa fotografía.

#### Flickr Schwag

The screenshot shows a Flickr photo page for a photo titled "Flickr Schwag". The main image is a camera with various accessories. The page layout includes:

- Toolbar (Blue box):** A row of icons for actions like "ADD NOTE", "SEND TO GROUP", "ADD TO SET", "EYES THIS", "ALL SIZES", "ROTATE", and "DELETE".
- Photostream (Purple box):** A sidebar showing "poper's photostream" with 57 photos and a set "Cosas que nunca te dije (Set)" with 16 photos.
- Tags (Red box):** A list of tags including "chapas", "flickr", "pegatinas", "sticks", "buttons", "fisheye", "lomo", and "Schwag".
- Additional information (Green box):** Metadata such as "Taken with a Canon PowerShot A80", "Taken on July 15, 2005", and "Viewed 33 times".
- Comments (Orange box):** A section for user comments with a text input field and buttons for "PREVIEW" and "POST COMMENT".

Imagen 11

La zona principal es ocupada por la fotografía. A su alrededor se encuentran distintas zonas que hemos clasificado por colores:

En **azul** se muestran algunas de las **acciones disponibles** de la foto.

En **violeta**, se muestran las **miniaturas de las fotos** que preceden y siguen a la foto que estamos viendo, dentro del *photostream*, y de los *sets* y grupos a los que pertenezcan la imagen. Simplemente se usa para navegar por las fotos.

La zona **roja** destaca los *tags* de la fotografía, así como la posibilidad de añadir nuevos.

En **verde** hemos resaltado **información adicional** sobre la imagen.

Por último en **naranja** se muestra la sección dedicada a los **comentarios**.

### 5.1.4 Acciones básicas disponibles sobre las fotos



Imagen 12

Las acciones disponibles con las fotos son mostradas en las imágenes de arriba. La primera muestra la barra que aparece sobre nuestras propias fotos, mientras que la segunda es la que aparece cuando vemos fotos de otro usuario.

- *Add note*: Añadir una nota a la imagen: Una nota es un recuadro que se superpone a la imagen. Al situar el puntero del ratón aparece un texto. Para crearla se pulsa el botón se arrastra el recuadro, se modifica el tamaño, se escribe el texto y se pulsa 'Save'. Para editar se pulsa sobre el recuadro y se modifica lo necesario. [Ver video demostrativo](#).
- *Send to group*: Enviar a un grupo. Al pulsarlo se despliega la lista de los grupos a los que estamos descritos. Pulsando sobre ellos le enviamos a foto. Haciendo click sobre la 'X', lo borramos. Más información en el [apartado 5.3.1](#).
- *Add to set*: Asigna la foto a uno de tus *sets*.
- *Blog this*: Para incluir la foto en uno de tus *blogs*.
- *All sizes*: Ver todas las dimensiones en las que está disponible la foto.
- *Rotate*: Para rotar la imagen.



- *Delete*: Borrar la foto (irreversible).
- *Add to fave*: al pulsar la foto se convierte en una de tus fotos favoritas. Cuando el icono está a color (*a fave*), indica que estás viendo una foto que previamente has marcado como tal.

## 5.2 Buscar y encontrar fotos

En este apartado veremos como

- Buscar en todo Flickr
- Buscar fotos de un usuario concreto
- Explorar Flickr

### 5.2.1 Buscar en todo Flickr usando *tags* y *clusters*

En el primer caso, usaremos los *tags* para buscar las imágenes. Para ello hacemos click sobre el enlace '*tags*' en el encabezado de cualquier página.

La página que se carga muestra las *hot tags*, es decir, las etiquetas que más se usan y/o buscan. En primer lugar, se muestran las más activas de las últimas 24 horas (*In the last 24 hours*), las de la última semana (*Over the last week*). Finalmente se muestran las *tags* más populares desde que Flickr funciona (*All time most popular tags*). El tamaño de las palabras indica su importancia, a más grande, más popular.

En esa misma página, arriba a la derecha puedes introducir un término de búsqueda (una *tag*) y pulsar el botón '*Search*'. Flickr te mostrará una miniatura de las fotos coincidentes que encuentre.

Si pulsas sobre '*Advanced search*' accedes a las **opciones avanzadas de búsqueda**. El formulario de la izquierda se emplea para buscar usando más de una etiqueta: Escribe las *tags* que necesites, y selecciona una de las opciones de abajo:

- *Find photos with **all** of these tags*: Las fotos tienen que tener todas las etiquetas/*tags* que has escrito

- *Find photos with **any** of these tags:* Se buscarán fotos que tengan cualquiera de las *tags* que has escrito.

El formulario de la derecha (*Search titles, tags and descriptions*) se emplea para buscar el término de búsqueda no sólo en las *tags*, sino también en los títulos y las descripciones de las fotos.

Una vez que se muestran las fotos marcadas con la(s) etiqueta(s) especificadas, tienes la opción de refinar o ampliar tu búsqueda a través de distintas opciones: En la columna de la izquierda hay 2 opciones disponibles:

- **[etiqueta] Clusters:** Al pulsar te muestra “conjuntos” de fotos con esa etiqueta, ordenados según otras etiquetas asociadas, que aparecen destacadas a la derecha. Haz click en ‘*See more on this cluster...*’ para ver más fotos dentro de ese conjunto. (ver captura abajo)
- **Yahoo image search:** Realiza una búsqueda en todo internet de imágenes relacionadas usando el buscador Yahoo (que es propietaria de Flickr)

Tags / love / clusters

love  (Or, try an [advanced search](#).)

---

[heart](#), [kiss](#), [couple](#), [hug](#), [romance](#), [amor](#), [valentine](#), [lovers](#), [kissing](#), [hearts](#)

→ [See more in this cluster...](#)

---

[me](#), [bw](#), [people](#), [portrait](#), [girl](#), [smile](#), [happy](#), [woman](#), [blackandwhite](#), [man](#)

→ [See more in this cluster...](#)

---

[family](#), [friends](#), [baby](#), [mother](#), [fun](#), [sweet](#), [party](#), [kids](#), [mom](#), [father](#)

→ [See more in this cluster...](#)


---

[red](#), [flower](#), [green](#), [nature](#), [flowers](#), [rose](#), [pink](#), [macro](#), [orange](#), [yellow](#)

→ [See more in this cluster...](#)

## 5.2.2 Buscar fotos de un usuario concreto


Cuando estés dentro de la página de cualquier usuario, puedes buscar en sus fotos escribiendo los *tags* que desees en el [formulario apropiado](#) (ver imagen 7),

Si estás dentro de la página de una foto, en la zona que hemos marcado en rojo (ver Imagen 11) se muestran los *tags* o etiquetas que hayas puesto a la foto. Al pulsar sobre uno de los *tags*, Flickr buscará todas tus fotos que contengan ese mismo *tag*. Si te fijas al lado de la etiqueta hay el dibujo de un globo terráqueo . Si pulsas sobre él, aparecen todas las fotos existentes en Flickr que tienen esa etiqueta (las tuyas y las de otros usuarios).

## 5.2.3 Explorar Flickr

Recientemente se ha añadido una nueva función a Flickr que se llama 'Explore' La puedes encontrar en el encabezado de la mayoría de las páginas y enlaza a una página como esta:

### Explore



Flickr labs have been hard at work creating a way to show you some of the most awesome photos on Flickr.


We like to call it [interestingness](#).

Explore the gorgeously by choosing a point in time...

**Select a month**


Choose

You can also jump into a [calendar view of this month](#).



Other places to explore include:

- visiting the [FlickrBlog](#), or
- [most recent uploads](#).



[sunset at trainstation - bumped](#)  
More photos from [lunaryuna](#), or view her [profile](#).

See more interesting photos from [the last 24 hours](#)

Imagen 14

La parte principal está ocupada por una foto aleatoria de entre las consideradas interesantes en las últimas 24 horas. A la izquierda puedes seleccionar (en el menú desplegable) ver el calendario de un mes concreto y de esta manera acceder a las [fotos interesantes](#) de cada uno de sus días.

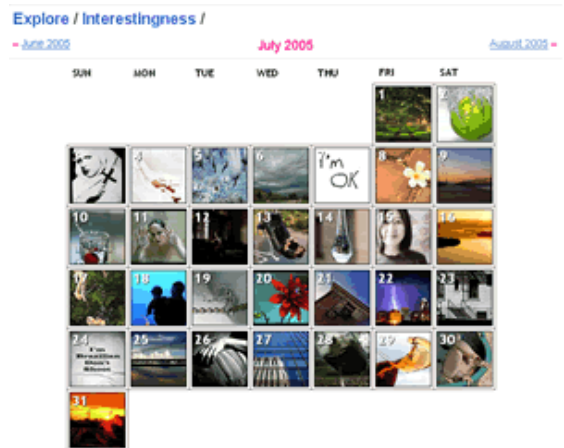


Imagen 15

En la parte inferior de la página *Explore* se muestran tres columnas que nos permiten (de izquierda a derecha) ver las fotos destacadas de tal día como hoy hace un año (*A year ago today*), *sets* y grupos favoritos:

### A year ago today

Take a step back in time and see the most interesting photos from [August 2, 2004](#).



### Sets

A few of our favorite sets. Stories are told, themes are developed, junk is collected...



#### [Ravenstein](#)

3 photos | From [racheljames](#) racheljames, Ravenstein, Country living...



#### [Best Friends](#)

28 photos | From [shadowplay](#) shadowplay, Best Friends (of the canine persuasion)



#### [paranoid androids](#)

15 photos | From [isherwood](#) paranoid androids, attempts to capture the darker side of life in the

city.

### Groups

There are [loads of groups](#) on Flickr, full to the brim with wonderful photos...



#### [Global Photojournalism](#)

345 members | 1492 photos  
Global Photojournalism, This is a group to foster relationships between photojournalists and lovers of photojournalism from around the world.



#### [Flickr Badge](#)

2092 members | 1287 photos  
FlickrBadge. Do you have any ID?



#### [infinite flickr \(please read posting rules\)](#)

438 members | 97 photos  
Infinite Flickr, A picture of someone using flickr to see a picture of someone else using flickr to see a picture of someone else using flickr...

Imagen 16

El criterio que sigue Flickr para determinar las fotos más interesantes no es claro, aunque parece obvio que se basa en el **número de visitas** de cada página, las fotos marcadas como **favoritas** y el número de **comentarios**.

Otra manera de buscar fotos es usar **grupos de usuarios** que estén relacionados con la temática de la foto que buscas.

## 5.3 Viendo las fotos

Ver fotos no tiene mucho misterio, haciendo click sobre cualquier *thumbnail*/miniatura accedes a la página de la foto correspondiente. Hasta ahora hemos visto como está estructurado Flickr y teniendo eso claro, es fácil que ya hayas visto muchas fotos y sepas orientarte. Por eso en esta sección hablaremos de algunas técnicas avanzadas de visualización de imágenes.

### 5.3.1 Ver sets y grupos de fotos en una presentación (*Slideshow*)

En un *slideshow* o presentación, el centro de la pantalla es ocupado por la foto sobre un fondo negro. Las fotos se van sucediendo de forma automática.

Si pasas el ratón por la parte superior de la zona de visualización (la zona en negro) surgen los controles que te permiten detener la presentación, avanzar o retroceder y establecer la velocidad con la que las fotos van mostrándose.

Si sitúas el ratón en la parte inferior, aparecen las miniaturas de las fotos que se van a mostrar. Haciendo click en ellas, las ves directamente.

Puedes ver en presentación:

- Tus últimas fotos o las de un usuario → Desde la página del usuario click sobre *View your latest photos as a slideshow*
- Las fotos de un *set* o grupo → En sus páginas correspondientes: *View as slideshow*

En ambos casos si pulsas sobre '*New window*' el *slideshow* se abrirá en una nueva ventana.

### 5.3.2 Ver y usar las imágenes a distintos tamaños

La página de cada foto muestra la foto en un tamaño fijo, sin embargo Flickr aloja también la misma foto a distintos tamaños:

Denominación	Dimensiones	
<i>Square</i> (cuadrado)	75 * 75	
<i>Thumbnail</i> (miniatura)	100 * x	El lado más largo no excede las dimensiones indicadas, el corto es proporcional.
<i>Small</i> (pequeño)	240 * x	
<i>Medium</i> (mediano)	500 * x	
<i>Large</i> (grande)	Depende del tamaño con el que se haya subido la foto, pero nunca mayor a 1024 px.	
<i>Original</i> (tamaño original al que se sube)	El que tenga la foto original, pudiendo ser mayor de (con un límite de 10 megas). Sólo en cuentas pro.	

Para acceder a estos tamaños, hay que pulsar sobre el icono '*All sizes*' en la página de la foto, justo sobre ella, o bien, en el enlace '*See different sizes*' en la zona de información de la foto (ver Imagen 11)

En la nueva página que se carga, puedes elegir las dimensiones de la foto. Si el autor de la foto lo ha permitido también podrás descargar la imagen a ese tamaño pulsando en '*Download the ... size*'

**Para usar la imagen directamente en otra web**, tienes 2 opciones:

- Copiar y pegar la URL (la dirección) de la foto: Selecciona primero el tamaño adecuado y luego copia la dirección que aparece debajo de: '*1. Grab the photo's URL*'. Así podrás usarla en foros, tu página web, etc.
- Copiar y pegar el código HTML que aparece debajo de '*2. Copy and paste this HTML into your webpage*': Este código inserta la foto igual que el anterior pero al hacer click sobre ella se carga tu página de Flickr.



Esto puede dar problema con foros y otras páginas que no permitan el uso de HTML.

### 5.3.3 Integración de Flickr en un blog

Si tienes un blog puedes configurar tu cuenta de Flickr para escribir una nueva entrada en tu blog en la que se incluya una foto alojada en Flickr, de una manera muy sencilla.

- 1) Entra en '*Your account*'
- 2) Elige '*Your blogs*' dentro del apartado *Blogging*
- 3) Pulsa '*Set up a blog*'
- 4) Elige el sistema que emplea tu weblog. Estos son los que están disponibles en este momento: [Blogger](#), [Typepad](#), [Movable Type](#), [Wordpress](#), [LiveJournal](#), [Manila](#), otros sistemas que sean compatibles con Atom o las API de Blogger o Meta Weblog
- 5) Dependiendo de tu sistema tendrás que introducir tu nombre de usuario y contraseña del blog) o adicionalmente la dirección que conduce a la API del sistema que usas (Flickr suele orientar sobre la dirección que te pide, así que es fácil)
- 6) Luego, te muestra los datos que has introducido, así como los que ha extraído a partir de ellos (el nombre del blog, por ejemplo). Confirma o edítalos. También te pregunta si deseas que guarde tus datos de identificación (nombre de usuario y contraseña del blog) o bien prefieres escribirlos cada vez que envíes una foto.
- 7) Finalmente tienes la opción de elegir una plantilla para el diseño de las entradas que crees desde Flickr. Puedes elegir alguno de los que te muestra, o bien, a partir de uno de ellos, editarlo para adaptarlo al estilo de tu blog. Esta opción es sólo recomendable si conoces HTML/CSS.
- 8) Si deseas configurar más blogs, repite el proceso.

Una vez configurado solo tienes que pulsar sobre el icono '*Blog this*' que aparece sobre cualquier foto (en la página de la misma). Te pedirá la

contraseña, tras lo cual puedes escribir el título y el texto de la entrada. Pulsa 'Post entry' y listo!

## 5.4 Interactuando

Una de las características más interesantes de Flickr es la alta interacción social que permite. Esto se traduce en las siguientes funciones:

- Establecer distintos grados afectivos con el resto de usuarios de Flickr
- Uso de comentarios y del correo electrónico interno para comunicarse con otros
- Creación de grupos de usuarios (con sus foros correspondientes)

Vamos a describir cada uno de ellos.

### 5.4.1 Contactos, amigos y familia

Flickr permite establecer distintos lazos con el resto de usuarios del servicio. Existen 3 categorías: Contactos (*contacts*), amigos (*friends*) y familia (*family*) que permiten distintos tipos de interacción. Este sistema está estrechamente relacionado con las opciones de tu cuenta, especialmente referidas a la [confidencialidad/privacidad de tus fotos](#). Así puedes permitir que unas fotos puedan ser únicamente vistas por tus amigos y otras solo por tu familia. De igual forma, puedes hacer que la [información de tu perfil](#) solo esté disponible para alguna de estas categorías.

**Crear contactos:** Para crear un contacto, amigo o familiar solo tienes que visitar su [página de usuario](#). Debajo de su nombre aparece el tipo de relación que tienes con él, en principio, ninguna. Pulsando sobre 'Add him/her as a contact' se carga una nueva página que te da más opciones:

[1] *Mark as a friend?*

[2] *Mark as family?*



Si no marcas ninguna de ellas y pulsas el botón *OK*, ese usuario será añadido como contacto. Si deseas que sea un amigo, marca la casilla 1, y/o si quieres que sea un familiar, marca la 2, finalmente pulsa *OK*. Estas categorías son compatibles entre sí, de manera que una persona puede ser tu contacto, amigo y familiar simultáneamente.

**Modificar y cancelar la relación con un contacto:** Entre en su página personal, debajo de su nombre, pulsa en '*Change*'. Para modificar la relación marca las casillas correspondientes 1 y/o 2 y pulsa *OK*. Para borrarlo como contacto, pulsa el enlace '*remove*' que aparece debajo.

**Especificar las opciones disponibles para distintos tipos de relación:** Cuando subes una foto, por el método que sea, se te pregunta quién permites que la vea: amigos y/o familia.

El resto de opciones relacionadas con los contactos se explican en la sección Configuración.

## 5.4.2 Comentarios, correo interno de Flickr

### Comentarios

Cuando estás en la página de una foto, y si el autor tiene las opciones habilitadas, puedes **comentar** la foto. Sólo tienes que escribir tu texto en el recuadro debajo de '*Add you comment*' y pulsar '*Post comment*' para publicarlo directamente, o '*preview*' para ver como queda antes de publicarlo. Esto es especialmente útil si usas HTML en el comentario. El HTML te permite dar formato a tu comentario. Las etiquetas permitidas son (solo recomendado si sabes un poco de HTML):

- `<b>texto</b>` o `<strong>texto</strong>`: Para poner en negrita el texto entre las etiquetas.
- `<i>texto</i>`, también `<em>texto</em>`: Para la cursiva
- `<u>texto</u>`: Subraya el texto
- `<blockquote>texto</blockquote>`: Para inserta una cita

- `<a href="destino del enlace" target="destino">Texto</a>`: Crea un hiperenlace con el texto. El primer parámetro indica el destino del enlace (`http://miservidor.com/`) el segundo (`target`) donde se abrirá la página del enlace. Si no conoces las opciones de este parámetro, puedes omitirlo `<a href=http://miservidor.com>texto del enlace</a>`
- ``: El único imprescindible es `src`, el resto pueden omitirse.

Una vez que hayas escrito y publicado el comentario, este aparecerá junto a tu icono e indicando la fecha de publicación. Si estás en tu página puedes **borrar** los comentarios que consideres oportuno, pulsando en el enlace *'delete'*. Si el comentario lo has escrito tú, puedes además **editar**lo, pulsando sobre *'edit'*

Debajo del formulario de comentarios, tienes 2 opciones:

- *View recent comments*: Que te muestra la actividad reciente en tu cuenta de Flickr, incluyendo los comentarios (quién y cuando escribe, añade una de tus fotos a sus favoritos, cuando se introduce una nota nueva...)
- *Comments you've made*: Muestra tus comentarios ordenados cronológicamente del más reciente al último, con las respuestas posteriores que hayan podido tener.

## Correo interno

Además de los comentarios puedes usar el **correo interno** de Flickr para contactar con otros usuarios. Para ello puedes pulsar el icono del sobre, en le encabezado de cualquier página. En la página que se carga aparece 2 pestañas, la primera (*Your inbox*) muestra el correo que has recibido y la segunda (*Your sent mail*) el que has enviado. Para escribir un nuevo correo pulsa sobre el enlace *'Compose a new message'* En la nueva página elige el destinatario de entre los disponibles en el menú desplegable (que contiene tus familiares, amigos y contactos), escribe el asunto (*subject*) y el texto. Finalmente puedes previsualizarlo o enviarlo directamente.

Otra opción es entrar en el [perfil de un usuario](#), y pulsar sobre *Send [nombre del usuario] a message*

### Referencias

Las referencias o *testimonials* en inglés son comentarios que se hacen no sobre fotos concretas como hemos visto, sino sobre un usuario y su obra. Si deseas dejar una referencia sobre un usuario entra en su perfil, y en la columna de la derecha pulsa sobre *Write a testimonial about [nombre del usuario]* Debajo verás las referencias anteriores (si las hay)

### 5.4.3 Fotos favoritas

[Ya hemos explicado como marcar una foto como favorita](#). Para ver todas las fotos que has marcado como favoritas, entra en tu página personal y en la columna de la derecha pulsa en '*Your favourites*'. Para ver los favoritos de otro usuario entra en su página y, en el mismo sitio, pulsa '*Favourites*'.

Para ver cuales de tus fotos han sido marcadas como favoritas, en tu página de usuario pulsa '*Most "favorited"*' en la columna de la derecha (ver imagen 7).

### 5.4.4 Grupos

Los grupos son comunidades de usuarios con un interés o fin común. En Flickr hay muchísimos grupos, porque cualquier usuario puede crear uno.

Todos los usuarios pueden asociar una foto a un grupo, de manera que ésta no solo se ve en la página del usuario, sino también en la página del grupo. Esta página además incluye un foro de discusión para que los miembros discutan sobre cuestiones concernientes al mismo.

Para asociar una foto a un grupo, primero tienes que estar inscrito en él. Existen tres tipos de grupos: los [públicos](#), con o sin invitación (solo con

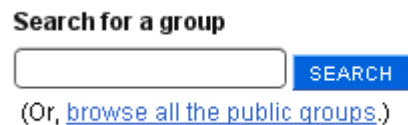
invitación / cualquiera puede apuntarse, respectivamente. En ambos casos se puede acceder a su página), y los privados que requieren una invitación previa de uno de sus miembros y no pueden ser vistos por los no miembros. Antes de unirte a un grupo debes encontrarlo

## Buscar grupos

Pulsa sobre 'Groups' en el encabezado de cualquier página de Flickr. Si no estás apuntado a ninguno en la página que se acaba de cargar te indicará que puedes ver los grupos disponibles *'you can browse around to see what's available' / 'browse all the public groups'*

Esta opción te mostrará una serie de categorías en las que se clasifican los distintos grupos.

Otra posibilidad es buscar, para ello introduce los términos de búsqueda que desees en el formulario que encontrarás en la columna de la derecha (en la página principal de grupos.) y pulsa 'Search'



Search for a group

SEARCH

(Or, [browse all the public groups.](#))

Otra forma de encontrar grupos es viendo a que grupos pertenecen las fotos de otros usuarios.

En cualquier caso solo tienes que pulsar sobre su nombre para cargar la página principal de dicho grupo que será algo similar a esto:



**Indie & Modern Rock**  
Título e icono del grupo

**Group Photo Pool** ([See all 1550 photos](#)) **Ultimas fotos del grupo**

From: desde; de desde; desde aqui hasta alli; de

From [Lerr37](#) [More...](#)

**Discuss**

Title	Author	Replies	Latest Post
<a href="#">Welcome to the Group</a>	<a href="#">birty</a>	22	38 minutes ago
<a href="#">Best Concert I've Ever Seen</a>	<a href="#">birty</a>	15	47 minutes ago
<a href="#">new American Punk/Hardcore archive group</a>	<a href="#">Savage Pink</a>	0	3 weeks ago
<a href="#">Any Rules?</a>	<a href="#">harry_manback</a>	0	5 weeks ago
<a href="#">Wilco in Berkeley 6/11/05...who else is going?</a>	<a href="#">Planet Vicster</a>	0	2 months ago
<a href="#">Video?</a>	<a href="#">nicola</a>	1	3 months ago

6 of 10 posts | [Read all Indie & Modern Rock's discussions](#)

» [Post a new topic](#)

Foro del grupo

» [The group pool](#)  
(1550 photos)

» [Invite your friends!](#)

» [240 members](#)

**Search discussions**

(Or, [browse all topics](#).)

[Quit Indie & Modern Rock?](#)

Opciones del grupo

**About Indie & Modern Rock**

Focusing on a broad spectrum of music that calls the underground its home, this group is all about independent music. If you're into such bands as Pedro the Lion, Beulah, Guided By Voices, Jurassic 5, The Magnetic Fields, The Walkmen, Belle & Sebastian, PJ Harvey, and the like, then this is the group for you. If it's outside the mainstream, then we want to talk about it.

This is a **public** group.

**Listed in...**

/ [Culture & Society](#)  
/ [Music](#)

Información sobre el grupo

pop-page.com

Imagen 17

Arriba se muestra el nombre y el icono del grupo. Para explicar las distintas partes hemos dividido la captura en distintas zonas por código de colores.

En la zona **roja** se muestran las últimas fotos enviadas al grupo, para ver más pulsa en 'More...' o 'See all [número] photos'

En la **verde** está el foro de discusión del grupo. Se muestran los últimos mensajes (título, autor, respuestas y momento en el que se publicaron) Para leer los mensajes haz click sobre ellos. Para ver el resto de mensajes 'Read all [nombre del grupo]'s discussions' o 'Browse all topics'. También puedes buscar

un mensaje particular usando la caja de búsqueda. Por último, puedes crear un nuevo mensaje presionando sobre '*Post new topic*' (si eres miembro)

En la zona **azul**, está la información adicional sobre el grupo: una descripción, dentro de que categorías se encuentra incluido y, muy importante, las reglas del grupo. Algunos de ellos establecen reglas que es importante seguir o de lo contrario puedes ser expulsado.

La sección **naranja** contiene las opciones del grupo: Un acceso directo al *Group pool* (la zona donde se ven las fotos), el enlace que te permite unirte al grupo *Join this group?* (en la captura no aparece esta opción porque ya se estaba suscrito al grupo, en ese caso aparece un enlace que te permite invitar a tus contactos) y el número de miembros (pulsando en el enlace te muestra quienes son). Si eres el administrador del grupo también aparecerá la opción '*Administration*' (ver [Crear y administrar un grupo](#))

Por último y más abajo está el enlace que permite dejar el grupo, como vemos a continuación.

### **Unirse y dejar un grupo**

Para unirte solo tienes que pulsar '*Join this group?*' tras lo cual te pedirá la confirmación ('*Join this group*')

Para dejarlo, pulsa el enlace de la zona naranja '*Quit [nombre del grupo]?*' y confirma.

### **Crear y administrar un grupo**

En la página '[Groups](#)' haz click sobre '*Create a new group*' en la columna de la derecha.

- 1) Elige el [tipo de grupo](#) luego te preguntará el nombre y una descripción (opcional) del grupo

- 2) Si el grupo es publico pero requiere invitación, te preguntará si deseas que los no-miembros vean el foro (*Show group discussion*) y/o los fotos (*Show group photo pool*). Por defecto ambas opciones están marcadas.
- 3) Después tienes que darle un nombre al administrador (*administrators* son llamados *Admin* por defecto) y a los miembros (*members*). Puedes darle el nombre que quieras, pero sería recomendable traducir *member* por *miembro*, *socio* o algo similar.
- 4) La siguiente página te muestra la página de administración del grupo. Dependiendo del tipo de foro verás distintas opciones disponibles:
  - a. *Members*: Desde aquí se controla todo lo referente a los miembros del grupo. Puedes ascenderlos (*promote*), expulsarlos (*kick*) o expulsarlos de manera permanente (*ban*)
  - b. *Your group icon*: Sirve para cambiar el icono que identifica el grupo. El procedimiento es igual que el [cambio de icono de tu perfil](#).
  - c. *Choose your own Flickr web address*: Sirve para establecer la dirección web del grupo dentro de Flickr. El proceso es exactamente igual que la [dirección de tu cuenta](#).
  - d. *Name/URL/Description*: Te permite cambiar el nombre, la descripción y la dirección externa del grupo (Si existe)
  - e. *Keywords*: Establece las palabras claves que identifican al grupo. Similar a las *tags*, aunque en este caso separadas por comas.
  - f. *Categories*: Te permite clasificar tu grupo dentro de otras categorías (hasta tres). Sólo tienes que pulsar el botón 'Add to' correspondiente. 'remove' para eliminar de esa categoría
  - g. *Privacy*: Para establecer qué pueden ver los no-miembros (ver punto 2). Te permite cambiar el tipo de foro, convirtiéndolo en Privado (*Make this group private*), o haciéndolo público con/sin invitación.

## Participar en los grupos

Suponemos que ya te has apuntado a varios grupos y que incluso has creado alguno. Desde ese momento cada vez que accedes a la página principal de

Flickr, éste te informará de los mensajes nuevos que hay en los grupos a los que estás suscrito (junto a *Your groups*). Otra forma es pulsar sobre ‘*Groups*’ en el encabezado de la página.

En esta página se te muestran tres columnas. La de la izquierda contiene enlaces a los foros de ayuda del sistema. La del centro muestra, en primer lugar, los grupos que administras, y debajo a los que estás apuntado (el icono ‘*new*’ indica nuevos mensajes). La de la derecha te permite crear un nuevo grupo, ver de manera más detallada los cambios recientes en tus grupos, y la búsqueda o exploración de grupos.

Debajo de esas tres columnas, hay dos con el nombre ‘*Most popular groups*’ (Grupos más populares) y ‘*Latest offerings*’ (los grupos públicos creados más recientemente)

Ya hemos visto que al pulsar sobre el nombre de un grupo accedes a su página principal (ver imagen 6) a través de esta, accedes al *pool* de grupo, que tiene este aspecto:

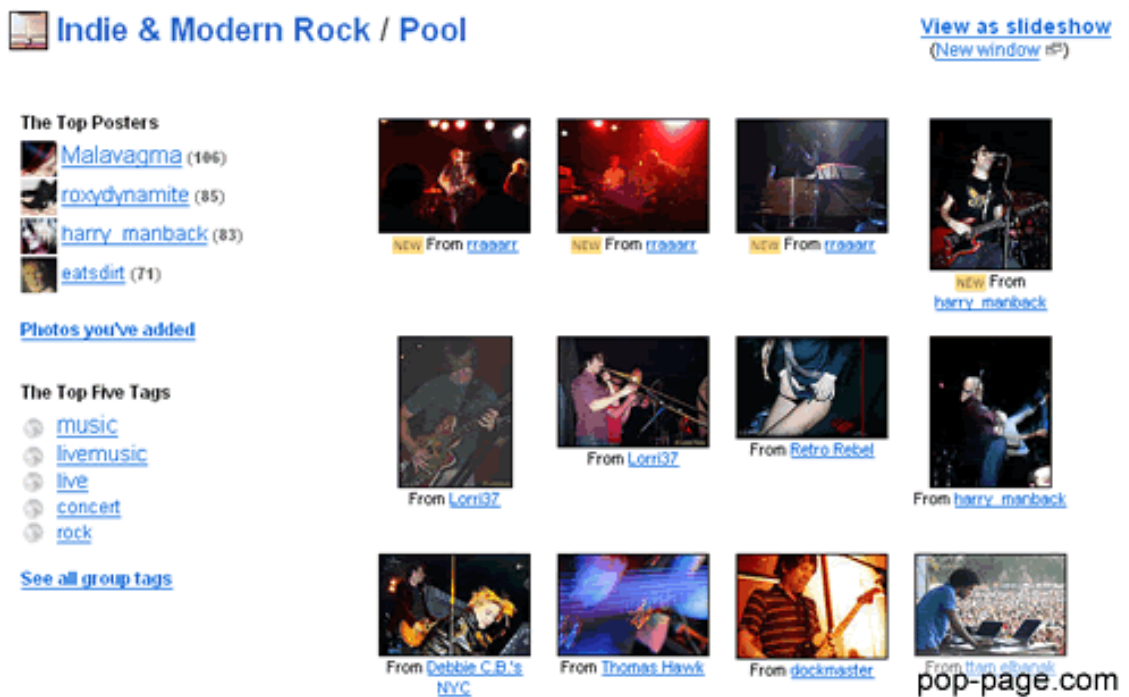


Imagen 18



Lo más destacable es la columna de la izquierda que te informa de los miembros que más fotos publican (*The top posters*), te permite ver las fotos que has publicado en el grupo (*Photos you've added*), y las cinco *tags*/etiquetas que más aparecen (*The top five tags*). Para ver todas las etiquetas que aparecen en el grupo, haz click en *See all group tags*

El resto de la página te resultará familiar porque es familiar al *photostream*. Para volver a la página principal del grupo, pulsa sobre su nombre.

### 5.4.5 Tu perfil y el de otros usuarios

Para ver el perfil de otros usuarios solo tienes que visitar su página principal y pulsar en 'Profile' (arriba a la derecha). La información disponible dependerá de lo que haya escrito el usuario y puede variar enormemente entre uno y otro. En cualquier caso siempre mostrará sus contactos, los grupos a los que pertenece, así como las "cartas de recomendación" (referencias) si las hay y el enlace para escribirlas. Además se muestra el enlace para bloquear a dicho usuario.

Es importante mostrar alguna información sobre ti para interactuar con los usuarios de Flickr, para que te conozcan y para que puedan encontrarte. Para editar tu perfil entra en él y pulsa en el enlace que aparece arriba [Edit your profile here](#) o bien entra en la [configuración de tu cuenta](#), donde encontrarás la misma acción.

Puedes introducir mucha información (de manera opcional) que está dividida en varios apartados:

- **Información básica:**
  - *First name / last name*: Nombre y apellido
  - *Your timezone*: Zona horaria
  - *Gender*: *sexo male* (varón), *female* (mujer), *Other* (otro) o *Rather not say* (Prefiero no decirlo)

- *Singleness*: Se refiere a tu relación con alguien: *Single* (soltero), *Taken* (“pillado”), *Open* (en una relación abierta) o *Rather not say* (Prefiero no decirlo)
- *Your birthday*: Tu fecha de cumpleaños
- *Describe yourself*: Descríbete.
- **Online bits**(información sobre tu actividad en internet)
  - *Your website*: Tu página web (si la tienes, distinta de la de Flickr)
  - *Website name*: Nombre de la página name
  - *Do you use Instant Messaging?*: ¿Usas mensajería instantánea? Si usas este tipo de sistema puedes introducir tu dirección de contacto (MS/Yahoo Messenger, etc)
- **Offline bits** (información personal no relacionada con internet)
  - *Your Occupation*: Tu ocupación/trabajo
  - *Your Hometown*: Tu ciudad natal
  - *City you live in now*: Ciudad en la que resides en la actualidad
  - *3 letter Airport Code*: Código del aeropuerto más cercano. Pulsando en *Need help finding yours?* podrás averiguar el tuyo
  - *Country*: País
- **Things you like...** (cosas que te gustan. Introduce los términos separados por comas)
  - *Interests*: Intereses generales
  - *Favorite Books & Authors*: Libros y autores favoritos
  - *Favorite Movies, Stars & Directors*: Películas, actores y directores favoritos
  - *Favorite Music & Artists*: Música y artistas favoritos

Una vez completado lo que consideres oportuno, no te olvides de pulsar ‘*Save it!*’ para guardar la información.

## 5.4.6 Bloquear a un usuario

Flickr te permite bloquear a un usuario de manera que:

- No pueda comentar tus fotos (y todos los comentarios hechos serán eliminados)
- Es borrado de tu lista de contactos, y tú de la suya. No podrá volver a añadirte
- No pueda marcar tus fotos como favoritas, y todas las ya marcadas dejan de estarlo
- No pueda usar tus fotos en su blog
- No pueda añadir notas o tags a tus fotos
- No pueda enviarte correo a través de Flickr

Las opciones para bloquear a un usuario se muestran en el *photostream* y en el perfil del usuario (*Block this person?*); también cuando borras un comentario de un usuario tienes la opción de bloquearlo marcando la casilla *Block this user from commenting on your photos in the future*. Tendrás que confirmar un par de veces el bloqueo. **¡Ojo! porque aunque deshagas el bloqueo, los comentarios, y favoritos serán borrados permanentemente.**

Para **deshacer el bloqueo** tienes que visitar la página del usuario y justo debajo de su icono pulsar sobre *'Undo this?'*.

## 6. Configuración de tu cuenta

Configurar tu cuenta de Flickr te permite controlarla de manera exhaustiva. En principio requiere que estés familiarizado con el funcionamiento del sistema, de cualquier forma no es especialmente complicado entender y adaptar sus parámetros.

Para acceder a tu configuración, solo tienes que pulsar sobre 'Your account' en el encabezado (arriba a la derecha). La página que se carga tiene las siguientes secciones:

En primer lugar se te muestra el enlace para pasar de una cuenta gratuita a una 'pro' o de pago (. Existen distintas formas de pago (tarjetas de crédito, Paypal y a través de una orden de pago internacional)

### 6.1 Ajustes relacionados con las fotos (*Photo settings*)

- *Uploading tools*: Te lleva a la página donde se encuentran los programas para subir fotos que [hemos descrito al principio](#).
- *Uploading photos by email*: Permite la configuración de la cuenta de correo que se usa para [enviar fotos por email](#).
- *Default photo privacy*: Establece las condiciones de privacidad que se aplicarán por defecto a todas las fotos que subas (aunque después puedas cambiarlas individualmente)
  - *Who can see your photos?* Quién puede ver tus fotos (privadas, publicas)
  - *Who can comment?* Quién puede comentar tus fotos
  - *Who can add notes & tags?* Quién puede añadir notas y *tags*

En estos dos últimos casos las opciones son: solo tú - contactos / amigos / familia / cualquier usuario de Flickr

- *Allowing downloads*: Quién puede descargarse tus fotos. Las opciones son las mismas que las de arriba, pero se añade la opción 'Anyone' (cualquiera, aunque no sea usuario de Flickr)
- *Photo licensing*: Permite establecer la licencia o permisos de tus fotos. Estas licencias determinan si autorizas el uso de tus fotografías. Por defecto se establece el tradicional copyright, con el que te reservas todos los derechos. Existe otra alternativa muy interesante, que es el uso de una licencia [Creative Commons](#), (hay 6 disponibles) que te permite reservarte algunos derechos y autorizar el uso de otros por parte del resto de usuarios. Información para [escoger una licencia Creative Commons en español](#), e incluso un [video explicativo](#). Si usas una licencia CC, Flickr dispone de un buscador de imágenes de este tipo, de manera que el resto de usuarios podrán utilizar tus fotografías (y tú las tuyas) siempre y cuando se respeten las limitaciones de la licencia. Para ver esas fotos pulsa sobre [Browse the existing photos licenced with Creative Commons](#).

## 6.2 Ajustes si usas Flickr en un blog ( *Blogging*)

- *Your blogs*: Configura tu cuenta para poder usar en tu(s) blog(s) fotos de Flickr, como [ya hemos explicado previamente](#).
- *Uploading photos to your blog by email*: Esta opción te permite subir fotos a Flickr y simultáneamente publicarlas en tu blog usando el correo electrónico.
  - Elige primero el blog (que tienes que haber configurado previamente)
  - Elige el tamaño de la foto
  - Por último marca si quieres que el cuerpo del email sea considerado el texto de la entrada correspondiente de tu blog.

### 6.3 Aplicaciones de terceras partes (*Third-party applications*)

Esta es una opción avanzada que permite configurar los programas de terceras partes que usan la API de Flickr. Debido a su diversidad de estos programas no será tratado en este tutorial (por ahora)

### 6.4 Ajustes de confidencialidad (*Privacy Settings*)

- *Notifications from Flickr*: En estas opciones determinas si quieres que se te notifique por correo electrónico distintos eventos:
  - *[...]when invitations and notifications are sent to you [...]* marca sí o no si deseas recibir un correo cada vez que alguien te invita a un grupo
  - *[...]when people send you personal messages [...]* Marca si quieres recibir un correo cada vez que alguien te escribe un mensaje personal o no (o solo cuando sea uno de tus contactos)
  - La tercera opción (*Would you like us to send you email*) establece que todos esos correos sean enviados en cuanto el evento ocurra o que recibas un solo correo al día, en el que se incluyan todas las notificaciones.
  - No última opción te permite elegir si quieres recibir el boletín de noticias de Flickr.
- *Your privacy*: En esta página controlas a quién permites ver distintas partes de tu perfil:
  - *Email address*: Dirección de tu correo electrónico
  - *Instant messaging names*: Nombres de mensajería instantánea
  - *Real name* : Tu nombre real
  - *Current city* : Tu ciudad actual
  - *Birthday/age* : Tu fecha de nacimiento/edad
  - *Hide my profile*: Marcando esta opción tu perfil no aparecerá en las búsquedas que hagan los usuarios a menos que sepan tu dirección de correo electrónico o sean uno de tus contactos.

atmbién oculta tu icono de usuario cuando se muestra cualquier lista de contactos a la que puedas pertenecer.

- *Hide my EXIF data?*: Oculta la información EXIF de cada foto. Esta información da detalles sobre los aspectos técnicos con los que ha sido tomada la imagen.

Las opciones disponibles en esta página son todas o algunas de las siguientes: *Anyone* (cualquiera), *Any Flickr member* (cualquier usuario de Flickr), *Any of my contacts* (cualquiera de mis contactos), *Friends/family* (amigos y/o familia) y *Nobody* (nadie)

## 6.5 Información personal (*Personal Information*)

- *Edit your profile*: Consulta la [sección 5.4.5](#)
- *Create/Change your buddy icon*: Permite cambiar tu icono de usuario (48x48 pixeles). Puedes usar alguna de tus fotos en Flickr (*In my Flickr photos*), subirla desde tu ordenador (*On my computer*) o en internet (*On the web*), indicando la ruta en la que se encuentra la imagen.
- *Change your screen name*: Cambia tu apodo en pantalla o *nick*.
- *Edit your email address*: Te permite ver tu dirección de email principal, así como añadir direcciones adicionales, que requerirán que las confirmes haciendo click en el enlace correspondiente en el correo que se te enviará inmediatamente. Cuando tengas varias direcciones puedes establecer una de ellas como principal pulsando en el botón '*Set primary*' o borrarla, pulsando en '*Delete*'
- *Change your password*: Te permite cambiar la contraseña actual, introduciendo la anterior y escribiendo 2 veces la nueva.

## 6.6 Tu propia página de Flickr (*Your own Flickr web page*)

Cuando creas una cuenta en Flickr la dirección de ésta se compone de una serie de letras y número que es imposible de recordar, sin embargo, el sistema te permite personalizar esta dirección quedando de esta forma:

\* *Your Photos* (tus fotos)

**<http://www.Flickr.com/photos/loquequieras/>**

\* *Your Profile* (tu perfil)

**<http://www.Flickr.com/people/loquequieras/>**

## 6.7 Borrar tu cuenta de Flickr

*Do you want to delete your account?* Tendrás que introducir tu contraseña y confirmar varias veces que deseas borrarla. Este proceso es irreversible, así que ten mucho cuidado!



## 7. Consideraciones finales

En este tutorial manual hemos visto las principales características de Flickr. Ahora te toca a ti sacar el máximo provecho de esta increíble aplicación. Para ello nos permitimos el lujo de hacerte unas cuantas sugerencias:

- Es muy importante que les asignes a tus fotos las etiquetas / tags adecuadas, no solo porque así facilitas enormemente que el resto de usuarios pueda encontrarlas y verlas, sino porque será también más sencillo para ti. Completar apropiadamente los títulos y las descripciones tampoco está de más.
- Si uno de tus objetivos usando Flickr es establecer contacto con otros aficionados a la fotografía y/o difundir al máximo tus fotos, no puedes pasar por alto la importancia de los grupos y de los comentarios. De ambos se puede aprender mucho y te atraerán un buen número de visitas.
- Si tienes problemas con Flickr:
  - (Si sabes inglés) Lee las FAQs
  - puedes pasarte por los **foros de ayuda**, incluyendo FlickrHelp (ayuda), FlickrIdeas (sugerencias), FlickrBugs (fallos).
  - Usar este **formulario** para contactar con personal de Flickr
  - También puedes pasarte por nuestro foro.
- Para estar al corriente de las novedades de tus contactos y/o grupos, te recomendamos que uses la suscripción RSS: Las tienes disponibles para la cuenta de cualquier usuario, foros de grupos y para *tags* específicas.
- Sí crees que Flickr merece la pena, lo mejor que puedes hacer es adquirir una cuenta pro.